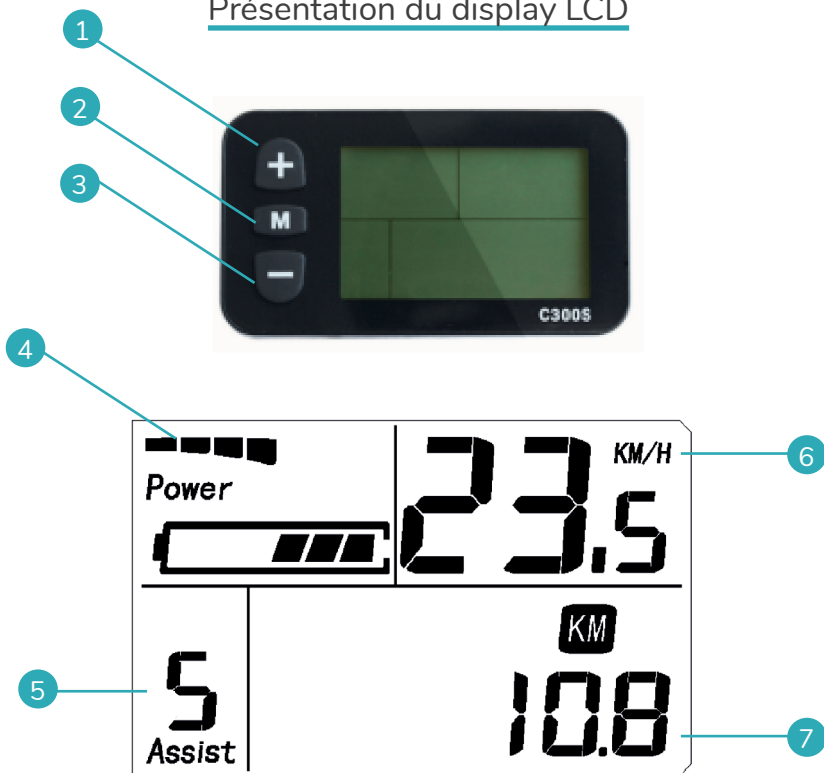


Mise en service et utilisation du display LCD

Présentation du display LCD



1. Bouton «+» pour augmenter/ aller vers le haut.
2. Bouton Mode :
3. Bouton «-» pour baisser/ aller vers le bas.
4. Etat de la batterie en 6 segments :



• Quand la batterie est au maximum les 6 voyants sont affichés.




• Quand la batterie est très basse la case clignote cela signifie qu'il faut recharger immédiatement.

5. Niveaux d'assistance: Il y a 5 niveaux d'assistance, pour changer les niveaux d'assistance il faut appuyer sur les boutons «+» ou «-». Le niveau 5 étant le niveau le plus élevé d'assistance.

Mise en service et utilisation du display LCD

6. Affichage de la vitesse en Km/H ou en MPH.

7. Écran d'affichage des kilomètres parcourus du parcours (TRIP), de la vitesse max, du temps du parcours, du nombre total de kilomètres parcourus (ODO). Pour les faire défiler appuyer sur le bouton «M», il existe aussi un mode automatique de défilement de ces informations pour cela appuyer sur «M» jusqu'à ce que ce symbole  apparaisse.



TRIP: indicateur de km parcourus par trajet



Vitesse Maximum



ODO: indicateur de km parcourus depuis la mise en marche



Temps depuis le début du trajet

Fonctionnement du display :

Marche/ Arrêt du display : Pour allumer ou éteindre le display rester appuyé sur le bouton «M» environ 2 secondes. Le display s'éteindra tout seul si votre vitesse est inférieure 2 km/h pendant plus de 5 minutes.

Marche/ Arrêt du rétro-éclairage et du feu avant : Pour allumer ou éteindre le rétro-éclairage ainsi que le feu avant du vélo appuyé environ 2 secondes sur le bouton «+».

Marche/ Arrêt de l'aide à la marche : Pour allumer ou éteindre le mode assistance à la marche (le vélo roule à 6km/h) appuyé environ 2 secondes sur le bouton «-».

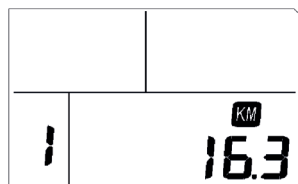


Mise en service et utilisation du display LCD

Réglages des différents affichages :

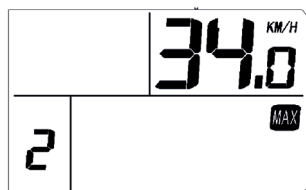
Pour accéder au réglage des différents modules affichés il faut appuyer simultanément sur les boutons «+» et «-» durant environ 2 secondes. Puis pour changer de module à régler il faut appuyer sur le bouton «M». Pour quitter les réglages il faut appuyer simultanément sur le bouton «+» et «-».

Remettre à zéro la distance du trajet, le temps du trajet, et la vitesse max : Pour remettre à zéro, une fois dans le réglage de l'écran, appuyer sur le bouton «-». (voir image ci-dessous).



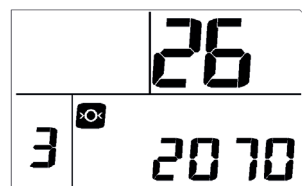
→ Appuyer sur «-» pour réinitialiser

Réglages vitesse maximum : La vitesse maximum par défaut est fixée à 40 km/h. L'utilisateur peut modifier la valeur de la vitesse maximum, quand la vitesse de route excède cette valeur le contrôleur stop l'arrivée d'énergie du vélo électrique pour assurer la sécurité du cycliste.



→ Appuyer sur «-» ou «+» pour fixer la vitesse limite

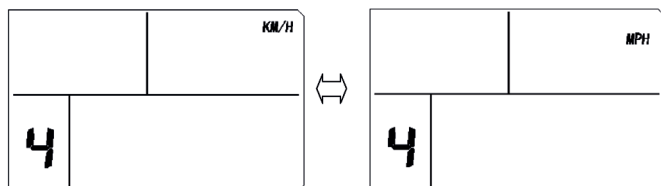
Réglages du diamètre de la roue : Sélectionner le diamètre de la roue de votre vélo pour permettre une plus grande précision au niveau de la vitesse et de la distance.



→ Appuyer sur «-» ou «+» pour fixer la taille de votre roue

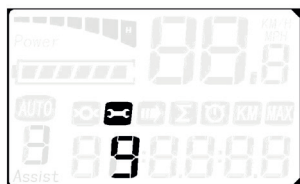
Mise en service et utilisation du display LCD

Réglages KM/H ou MPH :



Appuyer sur «-» ou «+» pour fixer la vitesse limite

Voyant code erreur : Si il y a une erreur ou quelque chose qui ne fonctionne pas le display affichera un code erreur clignotant automatiquement. Il existe différents codes erreur correspondant à différents messages d'erreurs.



| Code erreur | Signification |
|-------------|---|
| 21 | Dysfonctionnement du courant |
| 22 | Dysfonctionnement de l'accélérateur |
| 23 | Dysfonctionnement de phase moteur |
| 24 | Dysfonctionnement du bloc moteur |
| 25 | Dysfonctionnement du système de freinage |
| 9 | Dysfonctionnement du panneau de communication |

Installation du display :

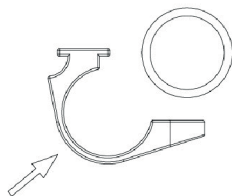
Le display doit être fixé sur le guidon. Réglez la position afin d'avoir une bonne vue sur celui-ci une fois assis sur le vélo, de plus positionnez le display afin d'avoir un accès facile aux boutons de contrôles lorsque vous roulez avec le vélo.

Dans le cas d'une panne de courant sur le vélo électrique, le connecteur correspondant et le display LCD pour l'installation d'insertion peut être terminé.

Attention! Installez l'instrument de droite à gauche et évitez de faire une boucle avec le câble.

Mise en service et utilisation du display LCD

Etape 1 : Mettre la boucle de l'anneau de serrage dans le guidon dans la direction de la flèche.



Etape 2 : faire glisser l'instrument et insérer le jonc de droite à gauche.

Etape 3 : Ajuster la direction et serrer la vis basse après installation.

Etape 4 : Débranchez le cable Led et branchez le connecteur du display avec celui-ci (branchement vert avec branchement vert comme montré sur les photos).

